



# ASOCIACIÓN "CIRCULO FILATÉLICO DEL HENARES"

Filatelicoshenares@hotmail.com

BOLETIN INFORMATIVO Nº 10 - 2014





## SUMARIO

- \* **Introducción** 3
- \* **Homenaje a un coleccionista** 4
- \* **La Puerta de Alcalá** 5  
Joaquina Sánchez Lureña
- \* **2 Pesetas de 1955 (el franco Rojo)** 6  
José Maria García Delgado
- \* **50 Centimos del 49 Las flechas invertidas** 8  
José Maria García Delgado
- \* **Sellos Urgentes** 10  
Ricardo Jimenez Collantes
- \* **El mundo del Automovil** 11  
Manuel Barrios Alosete
- \* **El Coleccionismo Vitolfilico** 14  
Esteban Serrano Fernandez
- \* **La Loteria Nacional (200 año de Historia)** 19  
Esteban Serrano Fernandez



## EDITORIAL

# Un año exitoso para nuestra Asociación

El año 2.013 fue muy especial para nuestra Asociación; un año en el cual nos embarcamos en la organización y puesta en marcha de la FILACENTRO 2.013, que conmemoraba el 50 aniv. De FESOFI.

Superamos con creces las metas que nos propusimos a principio y esto nos debe de enorgullecer y darnos fuerza para continuar con esta labor, que lo único que pretende es buscar que quienes nos gusta el coleccionismo, no solo se supere en calidad en sus colecciones sino también en el conocimiento y desarrollo de sus colecciones.

Para este año 2.014 redoblabremos las fuerzas para lograr afianzar en el tiempo, las ya consolidadas exposiciones de Coslada y San Fernando de Henares, e incorporar, como este pasado año con la I exposición de Torrejón de Ardoz, nuevos horizontes donde dar a conocer nuestro bonito y noble arte del coleccionismo.

Todos estos logros pasados y futuros, no hubieran sido ni serán, sin la implicación de todos los socios. Y desde aquí quiero transmitir mi agradecimiento a todos por vuestro trabajo y dedicación. Gracias.

## HOMENAJE A UN COLECCIONISTA

Todos tenemos una afición, que es de coleccionar cosas como Sellos, Monedas, Vitolas, Lotería calendarios, etc. etc. etc.

Hay que hacer mención, a un amigo coleccionista, de nuestra Sociedad, que era un gran Filatélico, lo que pasa que coleccionaba de todo, a todo el mundo le pedía cosas, la gran virtud, que era participe, en numerosas, exposiciones de coleccionismo, siempre como vulgarmente se dice, dispuesto, a todo, fue en nuestra asociación fundador y buen amigo, daba el callo como cualquiera y mas.

Sirva aquí un pequeño homenaje.

Amigo Luís te echamos de menos

**Descansa en paz**

# LA PUERTA DE ALCALÁ

**La Puerta de Alcalá** es una de las cinco antiguas puertas reales que daban acceso a la ciudad de Madrid.



Se encuentra situada en el centro de la rotonda de la Plaza de la Independencia. En el cruce de las calles de Alcalá, Alfonso XII, Serrano y Salustiano Olózaga, junto a las puertas del Retiro: Puerta de España, Puerta de la Independencia (entrada principal a los jardines del Retiro) y Puerta de Hernani.



La puerta daba acceso a aquellos viajeros que entraban antiguamente a la población desde Francia, Aragón o Cataluña. Fue construida por mandato de Carlos III en sustitución de otra puerta anterior que existía ya desde el siglo XVI. El diseño y obra pertenece al arquitecto italiano Francesco Sabatini.

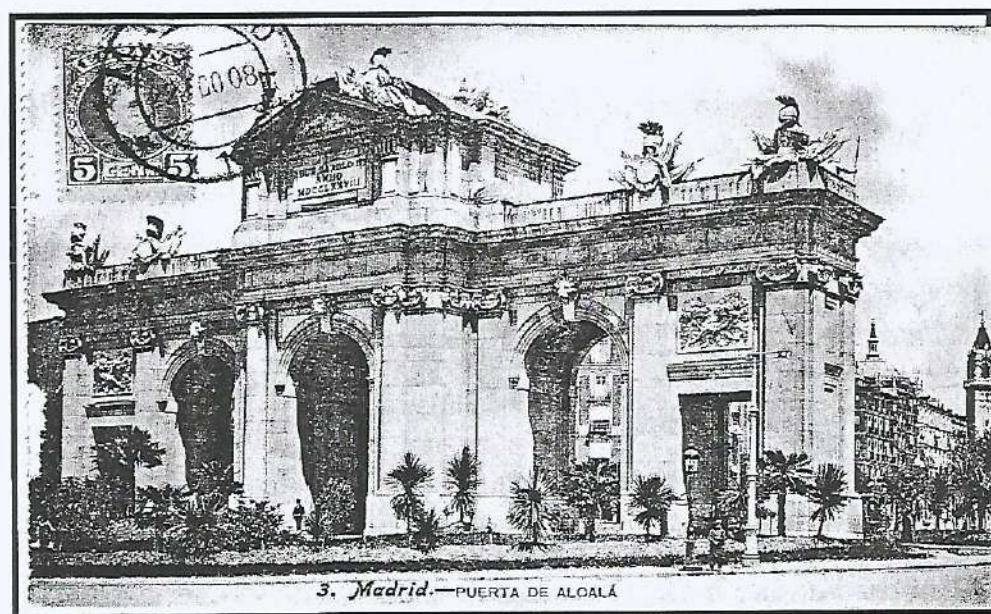
Se trata de una puerta de estilo neoclásico y aspecto monumental similar a los Arcos de Triunfos romanos, el arquitecto hizo diferentes las dos caras de la Puerta de Alcalá, se erigió mirando su exterior a oriente en el año

1778. La puerta ha sido posteriormente restaurada en cinco ocasiones en más de dos siglos de existencia, siendo la última a finales del siglo XX.

En el año 1823 el General francés Bigarré hizo disparar sus piezas de artillería contra las caras del bello monumento de granito de Colmenar de Oreja, durante la intervención de los Cien Mil Hijos de San Luis en apoyo de Fernando VII, causando un verdadero estropicio, los efectos aún pueden contemplarse en su fachada exterior.

Dentro de las anécdotas que circulan sobre el viejo Madrid, se comenta que al caballero Giacomo Casanova, las aduaneras le confiscaron su cajita de Rapé y un par de libras, detalle que contribuyó a agravar el pésimo concepto hacia él entre los españoles de la época.

Continuará...



*Tarjeta postal de la puerta de Alcalá fechada el día 22 de agosto de 1908, con un franqueo de 5 cts. de Alfonso XIII (Tipo "cadete").*

## 2 ptas de 1.955 "EL FRANCO ROJO"

La mayoría de los sellos que tienen mucho valor en España son anteriores a la II República, por lo que escasean las rarezas en estos últimos ochenta años aproximadamente.



Hoy examinamos tal vez el sello más conocido y que está en el género de los raros o más bien de las curiosidades, se trata del sello de 2 pesetas rojo de Franco, de 1955, más conocido por el "Franco rojo".

Por aquella época y siempre en cada país, en todo régimen, ha habido lo que se denomina una "serie básica", normalmente la efigie o semblante del principal mandatario de un país, o el icono o escudo más representativo de la nación en cuestión. Aquí en España ya se sabe, desde la dictadura hasta ahora, la inmensa mayoría de los sellos han sido copados por Franco y por el Rey Juan Carlos I; esas tiradas infinitas han sido la imagen repetida en cientos de cartas que habremos abierto a lo largo de nuestras vidas.

Pues bien, he aquí que hubo una vez un sello de esos de la "serie básica" que pasó del anonimato al estrellato en un abrir y cerrar de ojos.

Y la historia de este "Franco rojo" no deja de ser curiosa, porque hay un par de leyendas que tratan de explicar por qué se convirtió en un sello singular y, por tanto, en un sello más o menos cotizado.

El sello en cuestión se emitió el **28 de febrero de 1955**, y la que parece ser la versión oficial señala que en los meses posteriores a su emisión, el sello de 2 pesetas rojo se podía confundir por parecida tonalidad, con el de 1 peseta naranja, y claro, aquello pudo provocar algún error a la hora de despacharlos, pues la tonalidad variaba poco, y se podía vender por una peseta un sello de dos, y en aquella época, una peseta era un dinerillo, y si el error se repetía, pues no parecía plato de gusto. Por tanto, se conjetura con que estanqueros y funcionarios de Correos se quejaron amargamente de este hecho y nuestros servicios postales patrios retiraron todas las existencias del 2 pesetas rojo y no lo volvieron a emitir con ese color.



La sustitución se hizo con otro de color visiblemente inconfundible con el naranja de una peseta, así nació el 2 pesetas púrpura, casi catorce meses después, el 24 de abril de 1956.

Para los detractores de esta teoría el argumento de la confusión cromática es muy endeble porque de la extensa tirada de sellos de Franco, se utilizaron muchos colores, y algunos ciertamente muy parecidos y tan susceptibles a la confusión como el que aquí nos ocupa. Pero, además, con el agravante de que la diferencia de valor era mayor que una simple peseta (el de 60 cts. y el 6 ptas. eran también muy parecidos).

Luego está la historia más sugerente o más lógica. ¿Cierta o deliberadamente creada por los opositores del régimen? Lo cierto es que, sea lo que fuere, dicen las malas lenguas que Franco vio que estaban circulando cartas por ahí con un sello en el que él aparecía rojo, y **¡ni mucho menos!, rojo ni en los sellos de Correos, "¿rojo?, ni en pintura"**; así ordenó que se le cambiara el color inmediatamente al sello.

Cuesta trabajo pensar que esta última versión tuviera visos de realidad porque sería como llevar la influencia política que pudiera tener un color hasta sus últimas consecuencias, y por la misma regla podría haber decidido quitar el color rojo de la bandera española, o de las camisetas de la selección española de cualquier deporte.

Además, no es del todo cierto que aquel fuera el único Franco de color rojo, en realidad, en aquellos años también salieron otros sellos de la serie básica con tonalidades o matices del rojo, el de 10 cts., rojo burdeos y el 1'40 ptas., rojo magenta, ambos son claros ejemplos.



Curiosamente hay dos sellos que se sacaron casi en el declive del régimen, en 1974, el sello de 20 ptas. de Franco, era rojo granate y el de 4 ptas. emitido en julio de 1975, un sello rojo, pero clarísimamente rojo, y ahí el color fue lo de menos, o con un dictador en sus últimos meses de vida fue como darle un puyazo postal.

En fin, a la hora de la verdad circularon no pocos sellos del **“Franco rojo”**, con casi total seguridad, miles y miles.

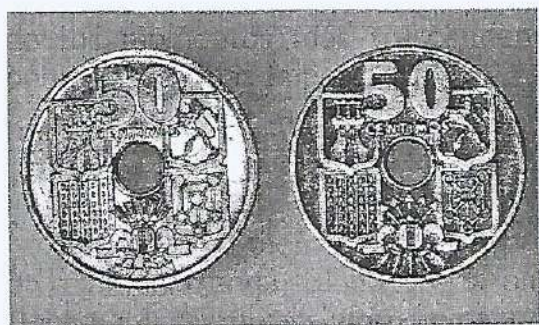
Por tanto, estamos ante un sello que tiene más de leyenda que de verdadera enjundia. No se sabe, en definitiva, porque se cercenó aquel **“Franco rojo”**, y no sé si alguien de los que tomó esa decisión vive para contarlo, pero lo cierto es que desde el punto de vista filatélico no deja de ser una vulgaridad.

Entiendo que alguien que comprara en su época cantidades de sellos de estos ha podido multiplicar por mucho aquella inversión con respecto al valor facial original, pero en cualquier caso, la adquisición de un **“Franco rojo”** en el siglo XXI es un caprichito que no nos hará salir de pobres

## 50 cts. de 1.949 "LAS FLECHAS INVERTIDAS"

Esta es una de las curiosidades numismáticas más conocidas por los coleccionistas españoles: el súbito cambio de orientación de las flechas de la moneda de 50 céntimos de peseta de 1949. El yugo y las flechas, símbolos que inevitablemente nos evocan la época franquista (1939-1975), tienen su origen en la unión matrimonial entre Fernando de Aragón e Isabel de Castilla en la segunda mitad del siglo XV. El escudo adoptado por los Reyes Católicos estaba cargado de un enorme simbolismo, pues trataba de reflejar la unión en igualdad no solo de los esposos y gobernantes Fernando e Isabel, sino también de los reinos sobre los que gobernaban por separado. Así, no solo se ve reflejada la heráldica de todos estos territorios, sino que además añadía símbolos personales de los monarcas: el yugo con el nudo gordiano representaba a Fernando y el haz de flechas apuntando hacia abajo a Isabel. Paradojas de la Historia, las iniciales de estos dos elementos (Y/F) coinciden con las de los nombres de los Reyes Católicos aunque en el sentido inverso. Todo quedaba coronado con el águila nimbada de San Juan Evangelista, que por error muchas veces se alude a ella como águila imperial, normalmente bicéfala. Durante la Guerra Civil el recién inaugurado régimen franquista recuperó esta imagen para incorporarla a su propia simbología, pues hacía referencia a uno de los momentos más trascendentales de la historia de España: la unión de los reinos peninsulares más importantes.

Como bien sabemos, sobre todo los que las hemos usado, las monedas emitidas por el régimen franquista no quedaron exentas de esta simbología. No obstante, el yugo y las flechas fueron objeto de polémica cuando se diseñaron y acuñaron las nuevas monedas de 50 céntimos de peseta, que homenajearon en su anverso a la Marina Española. A partir de Diciembre de 1950 se comenzaron a emitir estas monedas, cuya producción continuaría hasta 1966.



En un principio el reverso mostraba las flechas apuntando hacia abajo de acuerdo con la tradición; no obstante, a principios de 1951 se recibió la orden verbal del Ministerio de Hacienda de cambiar el troquel para que el haz de flechas apuntara hacia arriba, cosa que se llevó a cabo con la mayor celeridad. Parece ser que este cambio respondía a una propuesta del Ministro Secretario del Movimiento (que entonces era el responsable del funcionamiento del partido único, la Falange Española) aprobada por el Consejo de Ministros. Al no existir una disposición escrita que explicara la motivación de este repentino cambio, solo podemos hacer conjeturas, que normalmente pasan por una mera cuestión de imagen, y al hecho de que el emblema de Falange Española presentara el haz de flechas superpuesto al yugo apuntando hacia arriba.





No obstante, cuando uno se detiene a observar otras denominaciones de la época reina una total confusión. Las monedas de peseta conocidas popularmente como “rubias” mostraron en el reverso siempre las flechas apuntando hacia abajo como puede apreciarse en la imagen de la izquierda. Lo mismo ocurre con todos los billetes emitidos durante esta época. Al investigar un poco acerca del escudo del régimen anterior me he encontrado con las dos versiones: unas veces las flechas apuntan hacia arriba y otras hacia abajo de tal manera que al final no sabría decir cuál fue la versión oficial, o si lo fueron las dos...es un verdadero lío.

En fin, al final lo único claro, al menos desde el punto de vista del coleccionismo, fue que se emitieron un total de 990.000 piezas de 50 céntimos con las flechas invertidas entre el 15 de Diciembre de 1950 y el 14 de Febrero de 1951. El resultado es que estas piezas se cotizan hoy en día más alto que sus hermanas con las flechas hacia arriba, aunque siempre dentro de precios asequibles (alrededor de 15 euros la moneda) Históricamente, aunque no se trate de algo muy relevante, creo que refleja esa tendencia tan española hacia la improvisación y los cambios de última hora que tanto nos caracteriza.

## **SELLOS URGENTES**

Los sellos para la correspondencia urgente, aparecieron por primera vez, en España el 1-7-1905, debido al servicio postal urgente en el interior del país. El diseño es apaisado, pegaso y el escudo real, obra de Bartolomé Maura, se utilizó durante 25 años.

Durante este tiempo, el color fue cambiando gradualmente del rojo y carmín rojizo, pasando por el rojo anaranjado, hasta llegar al rosa. En un principio fue impreso por TIPOGRAFIA.

Cuando el 1-4-1928, se autorizó, el envío de cartas urgentes al extranjero. No había ningún sello y no estaba permitido usar para tal fin el sello de 20 Cnt como uso exclusivo para la correspondencia urgente en el interior del país.



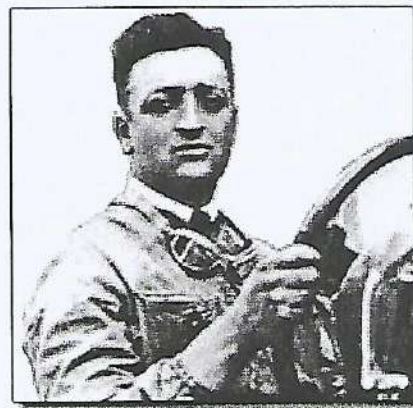
**FIGURA DEL SELLO DE 20 Cnt.**

# EL MUNDO DEL AUTOMOVIL (CONTINUACIÓN)

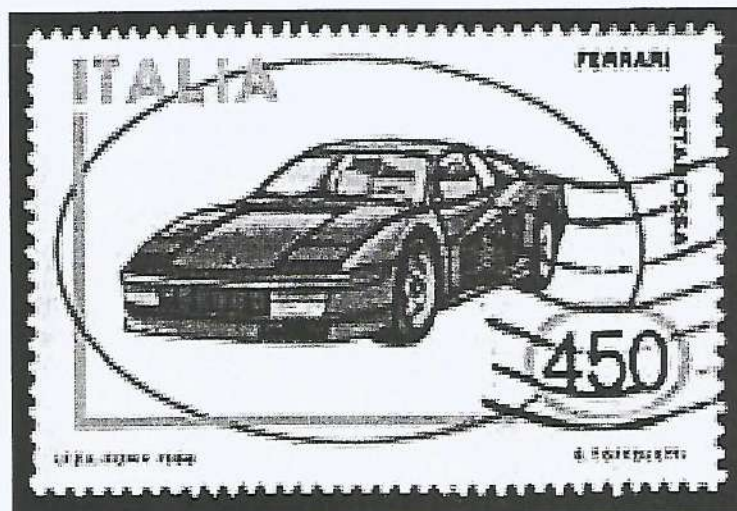
POR MANUEL BARIOS ALOSETE

## HISTORIA DEL FERRARI

Ferrari es un fabricante de automóviles superdeportivos con sede en Maranello (Italia). Fue fundada en 1929 por Enzo Ferrari como escudería Ferrari, construyendo automóviles de competición y más tarde, en 1947, también pasó a fabricar coches deportivos.

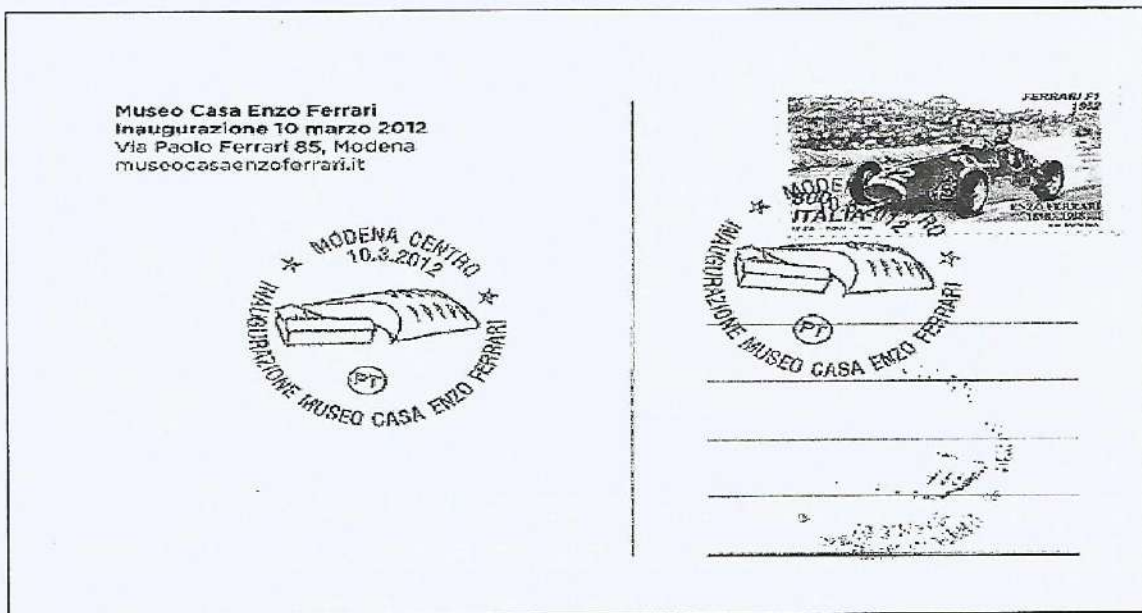


Enzo empezó el desarrollo de varios vehículos sin precedentes, de velocidades nunca antes vistas. Ferrari empezó a ganar casi todas las competiciones, pero los costes de las carreras eran enormes y a Ferrari se le acababa el dinero. Por esto, a pesar de su total falta de interés en la idea, Ferrari empieza a vender versiones de turismos de sus coches.



## LA FILATELIA EN EL MUNDO DE LAS FORMULA UNO

La escudería Ferrari de fórmula 1 y la marca de automóviles deportivos Ferrari. Precisamente, la primera fue el único equipo que se mantuvo en el mundial de fórmula 1 desde su inauguración en el año 1950 hasta la actualidad, sin ausentarse de ningún torneo. Esta escuadra, a su vez, es una de las más poderosas de la máxima categoría mundial, ostentando los récords de 16 campeonatos de constructores y 15 de pilotos, a la vez de llevar consigo el motor más laureado de la categoría en ambas competiciones.



Anverso y reverso de postal conmemorativa de la inauguración del museo casa Enzo Ferrari de modena en marzo de 2012 con sello y matasello especial con fecha de inauguración 10/03/2012 realizada en serie limitada de 3500 ejemplares sin numeral



Selección de 5 sellos correspondiente a una serie de 12 valores postales dedicada a la formula 1 editada en la republica de Turkmenistan, con imágenes de Michael Schumacher y su Ferrari de F-1

## El coleccionismo vitolfílico

### 2ª parte

#### **Comienza la época romántica. El auge de la Vitolfilia.**

*En Europa, en la década de los 50s, paralelamente a la constitución de estas primeras asociaciones se produce un aumento rápido y notable de los coleccionistas; a principios de la década de los 60s la vitolfilia había crecido enormemente y la Asociación Vitolfílica Española tenía su máximo número de socios en activo (superior a 900).*

*Todo era optimismo y alegría. Las asociaciones con sus dirigentes y miembros destacados a la cabeza despliegan importantes esfuerzos en la divulgación de la vitolfilia: exposiciones, concursos, emisiones de radio, etc... Los coleccionistas españoles tenían ya su asociación y podían comunicarse, contemplar otras colecciones, aprender unos de otros e intercambiar sus anillas repetidas.*

*Las colecciones ganan rápidamente en calidad y en cantidad. Aparecen las grandes y míticas colecciones, algunas de ellas comenzadas muchas décadas atrás, sobre principios del siglo 20. Algunas de ellas han llegado hasta nuestros días pero otras se han vendido, repartido o desgraciadamente se le ha perdido la pista por lo que posiblemente se hayan perdido para siempre.*

*Es de justicia destacar la gran colección vitolfílica de D. Florencio Giménez Caballero, que desde sus inicios (años 40s) no ha dejado de crecer y mejorar, siendo hoy uno de las colecciones referentes en la vitolfilia internacional, especialmente sus anillas clásicas cubanas, tema sobre el que es un experto a nivel mundial.*

*Otras colecciones míticas fueron: Cabezudo, Doménech, Lecha Pomar, Paladini, Rico Ruano, Peris-Mencheta, Dr. Manjarrés, Romero Font, Emilio Menéndez, Garcés, Sosa Molina. En estas colecciones pioneras ya se aprecian las piezas únicas de coleccionismo tan codiciadas en nuestros días como:*

*El Kaiser Guillermo II y el Bismark, ambas de la marca cubana **La Lolita**, la serie de las **bailarinas del Hockey Club** de la marca mexicana **La Violeta**, el **toro** de la marca también mexicana **La Vencedora**, y un largo etc, recogidas, la mayor parte de ellas, en el excelente libro **cien anillas de calidad en la litografía tabaquera**.*



**El famoso Bismark de La Lolita.**

A comienzo de la década de los 60s comienza a percibirse los primeros síntomas preocupantes de desorientación y confusión entre los coleccionistas, de hecho, en **1964** el número de asociados en activo de la A.V.E. había disminuido a la mitad. No cabe duda de que hubo, entre otras, dos circunstancias que se conjugaron simultáneamente y que fueron las principales que provocaron esta confusión:

- *La inundación del mercado con innumerables series de vitolas y vitolinas, muchas de ellas de origen dudoso o incierto, a veces falsificaciones evidentes y demostrables. Proliferación de anillas de calidad muy baja, resultado de la implantación de las técnicas modernas de impresión y reprografía (desarrollo industrial del offset).*
- *La evidente falta de definición, catalogación, normalización de la vitolfilia, unido todo a la carencia de un organismo emisor oficial que garantiza y certifica la originalidad y autenticidad de las piezas objeto de colección, como ocurre en otros coleccionismos (filatelia, por ejemplo), constituye de por sí un problema irresoluble pero que otorga a este sugestivo y bello coleccionismo una enorme personalidad haciéndolo atractivo y emocionante para todo coleccionista amante de la sorpresa, de la investigación y de la belleza miniaturizada.*

### **Etapa madura. Se forjan las bases de la Vitolfilia.**

*A principios de los años 60s, la directiva de la A.V.E., presidida entonces por su fundador el Sr. Cabezudo, preocupada por la falta de bases sólidas para el coleccionismo vitolfílico que estaba motivando, en parte, la creciente desorientación del colectivo de asociados y coleccionistas, reacciona ante estos preocupantes problemas y crea una comisión técnica compuesta por los Sres. Giménez Botey, Paladini, Gimenez Caballero y Lecha Pomar (revista AVE n.70-p.4). El grupo orienta sus trabajos y actuaciones a dar respuesta contundente a las interrogantes planteadas por los coleccionistas, contestando sus preguntas, definiendo conceptos, fijando normas, catalogando anillas, investigando sobre marcas y fabricantes, etc... Intenta, entre otras cosas, combatir esta proliferación de emisiones de series y anillas de dudosa procedencia. Esta comisión logrará finalmente definir los conceptos básicos de nuestro coleccionismo y forjará las bases de la vitolfilia.*

*Definirá conceptos tan básicos e importantes como: la escala de autenticidad a aplicar en series, definición de vitola, vitolina y libranillo, criterios de calidad, etc... Durante todos estos años, además de la comisión anteriormente citada, trabajarán y colaborarán en España multitud de coleccionistas expertos y estudiosos de la vitolfilia, que harán de la A.V.E. un referente de primera magnitud a nivel internacional .*



**Isidro Sureda, B. Rico Ruano, Emilio Menéndez y Florencio Giménez Caballero**

Citaré algunos y que me perdonen tantos y tantos otros que no podré hacerlo por falta de espacio físico y para no cansarles: **Eduardo Cabezudo (fundador de la A.V.E.), Isidro Sureda, Emilio Menéndez, Manuel López Rodríguez, Florencio Giménez Caballero, Juan José Serrano del Valle, Carlos Casado, Jorge Pérez Chacón, Julio Herrero, José Pascual Bedelles, Lorenzo Rabadá, Rico Ruano, etc...**

En esta etapa, se comienza a trabajar con pie firme en la **catalogación** de anillas; fruto de ello es la emisión de los primeros catálogos: *Comentarios I* de 1961 (La vitolfilia a través de las series) de D. José Sánchez Fernández y "Casa Real Española" de D. Florencio Giménez Caballero. Los trabajos de catalogación, estudio e investigación vitolfílica continuarían incansablemente hasta nuestros días,

liderados por este eminente experto que es D. Florencio Giménez. Allá por el año 1968 habían desaparecido prácticamente los intercambios de anillas y su precio se disparaba por momentos. Las exposiciones y los concursos servían para poner en su justo valor las piezas vitolfílicas de innegable calidad y/o rareza.

Por otra parte, la Comisión Técnica de la AVE, que trabajaba tenazmente para sentar las **bases de la Vitolfilia**, no consigue estabilizar el panorama de confusión y los coleccionistas caen en el desánimo.

Parece ser que dichas bases no fueron bien entendidas y finalmente la Comisión no resultó suficientemente valorada. Como pequeña muestra de todo ello, transcribo parcialmente algunos artículos publicados en la revista de la AVE:

- El 1º del asociado Mariano Serna, de 1964, hablando sobre las injusticias, las malas praxis y hasta engaños y fraudes que se daba en aquellos años en los intercambios y los efectos consiguientes que pudo tener sobre el ánimo del coleccionista. A continuación, el mismo Sr. Serna habla sobre el ambiente de confusión que se estaban viviendo y de los resultados de la Comisión Técnica.
- El 2º del Sr. Eduardo Cabezudo, ya ex-presidente de la A.V.E, en 1966 daba por hecho la disminución o casi anulación del intercambio, derivándose hacia la compra-venta organizada.

1. .... En un principio, cuando solo había unas docenas de coleccionistas, eran frecuentes los cambios de un número de



vitolas por otro número igual, sin mirar la "clase" de las mismas. Yo me pregunto: ¿aquellos cambios eran realmente justos? ¿era justo el cambio de una vitola de Santa Damiana por otra de Habana suma? ¿O el de un lote de la mexicana Gabarrot y Cia. por otro de la canaria F. Padrón? eran frecuentes los intercambios de Esto fue lo que pudo provocar verdaderamente el hundimiento de la afición, lo que pudo provocar el crack. Sin embargo, la AVE, con gran serenidad, abordó el problema que planteaba y nombró una Comisión Técnica que estableció unas definiciones básicas y determinó qué cosas no eran coleccionables como vitolas.

Sin embargo, nadie ha felicitado a esta Comisión Técnica ni a Presidente que ordenó su constitución. En cambio, se le ha tachado de que ha provocado un confusionismo tal con sus definiciones que ha desilusionado a tan gran número de socios, que la AVE ha quedado reducida a la mitad. (revista AVE n.87-p.20).

2. .... En estos años se han cerrado importantes fuentes de suministro de anillas, se han rebuscado las colecciones antiguas y los restos de las mismas, no solo en España, sino también en México y Cuba. Por ello, la preciosa mina se agota, y el auge de sociedades en Francia, Bélgica, Holanda, etc., con sus valiosas adquisiciones, agudizan el problema y elevan cada vez más los precios. Ello nos lleva a recordar esta definición tan sencilla: según la ley, el valor es lo que un comprador pague a un vendedor. Creo que esto no puede ser mejorado. (revista AVE n.100-p.6).

### **Estabilización. Lento languidecimiento.**

En las décadas posteriores (años 70s en adelante) la situación se va estabilizando progresivamente y con ello, también lo hace el número de afiliados de la AVE.

Se consolida crecientemente el esfuerzo de **catalogación** de vitolas, que fructifica en la continua aparición de catálogos temáticos, desde los pioneros catálogos de series de **D. José Sanchez**

**Fernández** (1961) o el primer catálogo de **D. Florencio Gimenez Caballero** (1960) dedicado a la Casa Real Española.

Desde entonces se han publicado un número importante de catálogos temáticos y periódicamente (cada 4 años) se edita una lista de precios de todas sus anillas en ellos catalogadas.

Sobre el año 2001 ve la luz la primera obra creada por el grupo **ESCAVITOL** (Estudio y Catalogación Vitolfílica) compuesto por **Miguel Angel Martínez Orga, Felipe Rodrigo Quiralte y Florencio Giménez Caballero**.

El concepto de catálogo cambia y se dirige a lo que podríamos denominar libro-catálogo, donde aparecen por primera vez juntos todos los elementos de la vitolfilia: vitolas, vitolas semi-gigantes, vitolas gigantes, juego de habilitaciones, ... además de textos

*ilustrativos e históricos, todo ello para dotar al tema objeto de catalogación de todos los aditamentos informativos necesarios para una mejor y mas amena comprensión.*

*La revista AVE (n.309, p.34) del año 2002 recoge la noticia de la presentación de este grupo de trabajo y de dicha publicación: Catálogo de mujeres de marcas cubanas, 1º de 6s en total que dedicarían a este tema de vitolas de mujeres.*

*La actividad de los Grupos y Asociaciones Vitolfílicas languidece lentamente, llegándose llega a nuestros días con solamente tres asociaciones ultra-nacionales sobrevivientes: la española A.V.E, la belga A.V.B. y la francesa A.V.P.F. además de unas pocas asociaciones españolas locales con cierta actividad real: Grupo Vitolfílico de Barcelona, Alicante, Mallorca, La Coruña, Bahía de Cádiz, .... (es posible que alguna mas).*

*A nivel internacional...*

# La Lotería Nacional y sus 200 años de historia

Nuestra Lotería Nacional es una de las más antiguas del mundo

Los escolares de San Ildefonso cantan los números desde hace más de dos siglos

Desde los años 60 los billetes se ilustran con temas monográficos

Está relacionada con actividades de índole benéfico social, cultural y deportivo

La actual Lotería de billetes nació en España durante la Guerra de la Independencia. El entonces Ministro del Consejo y Cámara de Indias, Cipriano González Carvajal, pensó en un medio para aumentar los ingresos del erario público sin quebranto de los contribuyentes.

Presentó un proyecto de Lotería ante las Cortes de Cádiz, cuyo precedente era el que existía en Nueva España, actual Méjico, desde 1771.

La propuesta tuvo una acogida muy favorable y fue aprobada sin un sólo voto en contra. El 4 de marzo de 1812, quince días antes de que se proclamara la primera Constitución de nuestra historia, se celebró en Cádiz el sorteo de esta nueva modalidad de Lotería.

La Lotería Nacional al principio estuvo circunscrita a Cádiz y San Fernando, Más tarde saltó a Ceuta y, según iban retirándose los ejércitos napoleónicos se iba extendiendo su venta, primero a Andalucía y después por toda España.

El primer sorteo celebrado en Navidad tuvo lugar el 18 de diciembre de 1812 en la ciudad de Cádiz. El primer 'Gordo' fue para el número 03604. El precio del billete fue de 40 reales y premio de 8.000 pesos fuertes.

## **Niños de San Ildefonso**

El Colegio de San Ildefonso es una de las instituciones dedicadas a la infancia más antigua de Madrid, que acoge a niños huérfanos. La costumbre de que estos escolares canten los números de la Lotería tiene más de dos siglos.

Fue en marzo de 1771 la primera vez que un alumno de siete años del colegio, **Diego López, sacó y cantó el premio**. Desde entonces, año tras año, los alumnos primero, y desde 1984 también las alumnas al hacerse el colegio mixto, han colaborado y formado parte de la historia de nuestra Lotería, una de las más antiguas del mundo.

Para actuar en el sorteo, se selecciona a los escolares que tienen buen timbre de voz y pronunciación clara, a los que se ejercita para la fácil y rápida lectura de los números.

## **Billete ilustrado**

La foto de los billetes no es una casualidad, sino que desde 1960 se ilustran con temas monográficos variados que ofrecen información de actividades artísticas, científicas, literarias, etc., convirtiendo el décimo en un excelente vehículo cultural.

Algunos de los temas han sido la mujer en la pintura española, rutas y fiestas populares, el mar, los medios de comunicación, las provincias o el transporte. El

que ilustrará este año 2011 será una **Natividad de Jesús**, cuadro del maestro Artes de principios del siglo XVI.

#### **Función social**

Los juegos estatales siempre han estado directamente ligados con actividades de índole benéfico social, cultural y deportivo. Nacieron como un medio de alcanzar un nuevo sistema de financiación del Estado para cubrir estos frentes.

Ha colaborado, entre otros eventos, con los Juegos Olímpicos de Barcelona, la capitalidad de Madrid en Europa y la Exposición Universal de Sevilla.

El 25% de la venta de la Lotería Nacional revierte a los Presupuestos del Estado, destinándose a través de estos para la construcción de hospitales, carreteras, educación o lucha contra la marginación.

### **Billete, décimo, serie y número**

---

El *décimo* es el documento mínimo necesario para participar en los sorteos de la *Lotería Nacional de billetes*:

- Un *billete* son diez **décimos** de un mismo número y serie.
- La *serie* es cada una de las sucesiones de billetes numerados del 00000 al último.
- La *fracción* identifica a cada una de los diez décimos de un mismo billete, de manera que cualquier *décimo* es distinguible de cualquier otro, incluso aunque sea del mismo número y de la misma serie.

Veamos esto en un caso concreto: en el sorteo de Navidad 2005 se jugaron 85.000 **números** y la emisión constó de 170 *series* de 85.000 *billetes*. Es decir: 170 *series* implica que de cada número se emitieron 170 *billetes*. Así cada *número* se jugaba en 1.700 *décimos*.

Cada *serie* constó de 85.000 *billetes*. El total de *décimos* emitidos fue de  $1.700 \times 85.000 = 144.500.000$

Los *billetes* de la Lotería Nacional se consideran **valores del Estado**, y su falsificación o enmienda se sujetan a las prescripciones del Código Penal. Además, los *billetes* son **documentos al portador**, por lo que no se reconoce más dueño de ellos que la persona que los presente, sin perjuicio de derecho de tercero, con intervención de los Tribunales ordinarios.

### **Lotería Nacional por terminal**

---

Actualmente la Lotería Nacional también se comercializa a través de los terminales electrónicos situados en todos los establecimientos de la Red de ventas de Loterías y Apuestas del Estado.

Características de la Lotería Nacional por Terminal:

- Puede elegir las cinco cifras de un número concreto. Por ejemplo, 00000
- Puede elegir una terminación de un dígito. Ejemplo, \*\*\*\*0
- Puede elegir dos dígitos de terminación. Por ejemplo, \*\*\*00
- Puede elegir tres dígitos de terminación. Ejemplo, \*\*000
- Puede seleccionar un dígito concreto del comienzo. Por ejemplo, 0\*\*\*\*

- Puede seleccionar dos dígitos del comienzo. Ejemplo, 00\*\*\*
- Puede seleccionar los dígitos de forma automática, en cuyo caso el sistema seleccionará al azar los cinco dígitos del número.

El número seleccionado estará sujeto a disponibilidad.

La Lotería Nacional por Terminal electrónico convivirá de forma conjunta y simultánea con el décimo. La única diferencia con el décimo es física. Cambia el soporte, pero se mantienen el resto de características: mismo coste de venta, mismos premios, mismos sorteos.

## El salón de sorteos, las bolas y los bombos

---

### Sistema tradicional

El **salón de sorteos** está precintado desde la noche anterior al sorteo por los **claveros**, tres personas con una llave distinta cada una.

Las **bolas**, tanto de premios como de números, tienen 18,8 milímetros de diámetro y 3 gramos de peso. Son de madera de **boj**, con los números y letras grabados. Solían ser grabadas primero tallando el número en la propia bola, pero eso modificaba el peso de las bolas en cuestión, por lo que se pasó a utilizar el fuego para grabarlas. Actualmente, se utilizan láseres para marcar el número sin modificar el peso de la bola. Antes del sorteo las bolas se disponen en las **liras**, para comprobarlas. Las liras, colgadas en los **paraguas**, se vuelcan en la **tolva**, transparente, que a su vez se vuelca en el **bombo**.

El bombo es la caja esférica y giratoria que contiene las bolas durante el sorteo. De una en una las bolas caen en la **trompeta** que las conduce hasta la **copa**. De este recipiente de cristal se cogen para cantarlas. En la copa no debe haber más de una bola cada vez, pero si por algún fallo contuviera dos se cantará primero la que está debajo.

Las bolas cantadas se van insertando en las **tablas** por orden de premios y de números.

En la actualidad, salvo en el sorteo de Navidad y sorteos especiales que LAE decida, se ha abandonado desde 1965 este sistema tradicional en favor del sorteo por bombos múltiples.

### Sistema moderno o de bombos múltiples

Se disponen cinco bombos automáticos y cinco depósitos en los que se almacenan una serie de tablas con los diez números del 0 al 9 impresos en gran tamaño. Antes de empezar, debajo de cada bombo se muestran diez bolas del mismo material, color y peso, visibles para el público. Estas bolas, al igual que las tablas, están numeradas del 0 al 9. Al comenzar el sorteo, los niños de San Ildefonso, dos por bombo, introducen a mano las bolas en cada bombo a través de un tubo superior. Una vez con todas dentro, las bolas serán removidas en el interior del bombo por un sistema de brazos mecánicos.

Uno de los niños entre el público tendrá un pulsador que ofrecerá a cualquiera de los asistentes al azar, quién al pulsar el botón, abrirá los bombos para que de cada uno caiga una de las bolas. La bola extraída es recogida por uno de los niños, quien la muestra a su compañero y a la mesa. El compañero recogerá la tabla con el mismo número de la bola extraída. Cuando todos estén preparados, cada niño cantará su bola mientras su compañero levanta la tabla mostrando el número. Se cantarán los números por orden de izquierda a derecha, decenas de millar, unidades de millar, centenas, decenas y unidades, y otro niño cantará el número completo.

Este procedimiento se repetirá tantas veces como premios al billete tenga el sorteo, reintroduciendo las bolas en el bombo. Además también pueden realizarse extracciones utilizando sólo cuatro, tres, dos o un bombo si lo que se busca es extraer premios a terminaciones de números. Si hubiera en el sorteo correspondiente un premio especial al décimo, se realiza una extracción más del bombo de las decenas de millar y otro de las decenas, correspondientes a la fracción y la serie que identifican al décimo del primer premio que se llevará el premio especial. En caso de que en estas extracciones saliera en algún momento el número 0, se entendería que corresponde a la fracción o serie 10<sup>a</sup>.

## Sorteos y premios

---

El **sorteo** puede celebrarse:

- Por el **sistema tradicional**: un **bombo** para *números* y otro para *premios*. Las bolas numeradas representan un número cada una.
- Por el **sistema de bombos múltiples**: cinco o más *bombos*, con la designación de unidades, decenas, centenas, etc. Cada *bombo* contiene diez bolas, del cero al nueve, excepto el correspondiente a las unidades de orden superior, que contendrá tantas bolas como sean necesarias según el total de billetes que entren en el sorteo. El primer sorteo celebrado con esta modalidad se hizo en 1962, en el Teatro Español.

Se realizan sorteos semanalmente, los jueves y sábados de cada semana, y excepcionalmente se celebran varios sorteos extraordinarios al año. Entre éstos, los que han alcanzado la fama a nivel internacional y cuyos billetes se venden vía Internet a todo el mundo, son el Sorteo Extraordinario de Navidad y el Sorteo Extraordinario del Niño, celebrados el 22 de diciembre y el 6 de enero respectivamente. El primer sorteo extraordinario de Navidad tuvo lugar en Cádiz el 18 de diciembre de 1812.

La cantidad a distribuir en premios es del 70% del importe total de los billetes de que consta cada sorteo, quedando el 30% restante a favor del Estado. Esto no puede ser modificado sino por una Ley que señale expresa y concretamente nuevos tipos.

De todos los sorteos celebrados hasta ahora, sólo en una ocasión, en el sorteo de Navidad de 1931, "el Gordo", que recayó en el número 24717, quedó desierto.

# HAGASE SOCIO DE LA ASOCIACION

## CIRCULO FILATELICOS DEL HENARES

Es una Asociación abierta a todas las propuestas de sus soci@s, realiza exposiciones locales en las localidades de Coslada, San Fernando de Henares y Torrejón de Ardoz.

.- Dispone de biblioteca para la consulta de sus soci@s, tanto en filatelia como numismática.

.- Promueve el intercambio entre socios.

La cuota anual para el presente año es de 20 €.

Para formar parte de la Asociación es necesario rellenar el impreso de solicitud y dirigirlo a la dirección **centro multifuncional "MARCELINO CAMACHO"** en la plaza Fernando VI de San Fernando de Henares o por e-mail a [filatelicoshenares@hotmail.com](mailto:filatelicoshenares@hotmail.com)

### BOLETIN DE INSCRIPCION

D. \_\_\_\_\_

D.N.I. \_\_\_\_\_ con domicilio en C/ \_\_\_\_\_

CP. \_\_\_\_\_ Telf. \_\_\_\_\_

e-mail \_\_\_\_\_

COLECCIONA: \_\_\_\_\_

\_\_\_\_\_

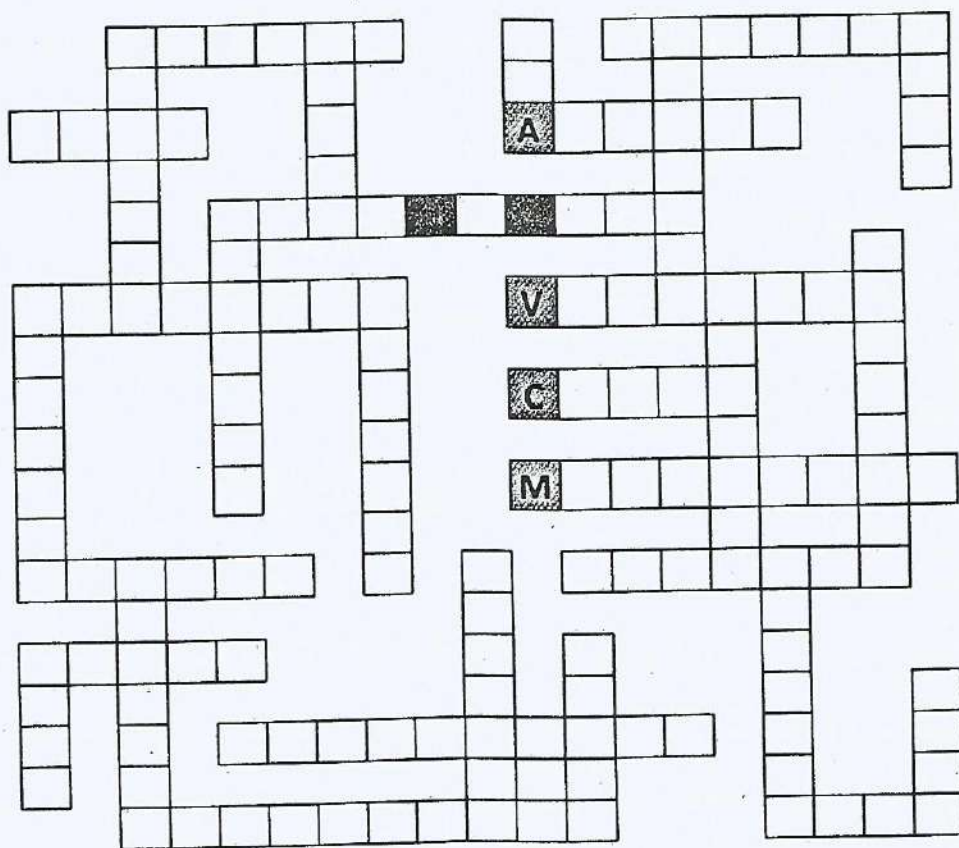
\_\_\_\_\_

Solicita la inscripción en la Asociación CIRCULO FILATELICO DEL HENARES.

\_\_\_\_\_ a \_\_\_\_\_ de \_\_\_\_\_ de 20\_\_

Fdo. \_\_\_\_\_

# ENTRETENIMIENTO



Coloca las siguientes marcas y labores **dominicanas** en la parrilla:

ADAN Y EVA - ASHTON - AVO - BOLIVAR - BUDA - CAÑA - COJIMAR - CREDITO - CUABA - CUESTA - DUNHILL  
- FITTIPALDI - FONSECA - FRATELO - HOJA - IMPERIALES - ISLAS - MACANUDO - MAXIMUS - MONTECRUZ -  
ORANGE - PARTAGAS - PERDOMO - QUESADA - SIETE - SOSA - TATIANA - TENORIO - TROYA - VEGA -  
VEGAFINA

(pueden ir en cualquier dirección)

Habr  un maravilloso regalo, de un completo Catalogo Digital actualizado al 2014,  
sobre la moneda actual del Euro, a los dos primeros socios que lo resuelvan y se  
lo hagan llegar a: Esteban Serrano